

**Администрация Первоэртильского сельского поселения
Эртильского муниципального района Воронежской области**

ПОСТАНОВЛЕНИЕ

от 24.09.2015 года № 69

пос. Перво-Эртиль

Об утверждении административного регламента администрации Первоэртильского сельского поселения Эртильского муниципального района Воронежской области по предоставлению муниципальной услуги «Предоставление информации об очередности предоставления муниципальных жилых помещений на условиях социального найма» (в редакции постановления от 17.03.2016 года № 22, от 28.03.2019 года № 39)

В целях повышения качества исполнения и доступности результатов предоставления муниципальной услуги, создания комфортных условий для участников отношений, возникающих при предоставлении муниципальной услуги, в соответствии с Федеральным законом от 27.07.2010г. № 210-ФЗ «Об организации предоставления государственных и муниципальных услуг», администрация Первоэртильского сельского поселения **постановляет**:

1. Утвердить Административный регламент по предоставлению муниципальной услуги «Предоставление информации об очередности предоставления муниципальных жилых помещений на условиях социального найма» (приложение).

2. Настоящее постановление подлежит опубликованию в сборнике нормативно-правовых актов Первоэртильского сельского поселения «Муниципальный вестник» и вступает в силу с момента опубликования.

3. Контроль исполнения настоящего постановления оставляю за собой.

Глава поселения

Л.И. Юрова

Приложение
к постановлению администрации
Первоэртильского сельского
поселения от 24.09.2015 г. № 69

**АДМИНИСТРАТИВНЫЙ РЕГЛАМЕНТ
АДМИНИСТРАЦИИ ПЕРВОЭРТИЛЬСКОГО СЕЛЬСКОГО
ПОСЕЛЕНИЯ ЭРТИЛЬСКОГО МУНИЦИПАЛЬНОГО РАЙОНА
ВОРОНЕЖСКОЙ ОБЛАСТИ
ПО ПРЕДОСТАВЛЕНИЮ МУНИЦИПАЛЬНОЙ УСЛУГИ
«ПРЕДОСТАВЛЕНИЕ ИНФОРМАЦИИ ОБ ОЧЕРЕДНОСТИ
ПРЕДОСТАВЛЕНИЯ МУНИЦИПАЛЬНЫХ ЖИЛЫХ ПОМЕЩЕНИЙ
НА УСЛОВИЯХ СОЦИАЛЬНОГО НАЙМА»**

1. Общие положения

1.1. Предмет регулирования административного регламента.

Предметом регулирования административного регламента по предоставлению муниципальной услуги «Предоставление информации об очередности предоставления муниципальных жилых помещений на условиях социального найма» (далее – административный регламент) являются отношения, возникающие между заявителями, администрацией Первоэртильского сельского поселения в связи с предоставлением муниципальной услуги по предоставлении информации об очередности предоставления муниципальных жилых помещений на условиях социального найма, а также определение порядка, сроков и последовательности выполнения административных действий (процедур) при предоставлении муниципальной услуги.

1.2. Описание заявителей

Заявителями являются граждане Российской Федерации, постоянно проживающие на территории Первоэртильского сельского поселения, состоящие на учете в качестве нуждающихся в жилых помещениях, представляемых по договорам социального найма, или их законные представители (далее - заявитель, заявители).

1.3. Требования к порядку информирования о предоставлении муниципальной услуги

1.3.1. Орган, предоставляющий муниципальную услугу:

администрация Первоэртильского сельского поселения (далее – администрация).

1.3.2. Информация о месте нахождения, графике работы, контактных телефонах (телефонах для справок и консультаций), интернет - адресах, адресах электронной почты администрации Первоэртильского сельского поселения приводятся в приложении № 1 к настоящему Административному регламенту и размещаются:

- на официальном сайте администрации в сети Интернет (<http://pervoertil.ru/>);

- в информационной системе Воронежской области «Портал Воронежской области в сети Интернет» (далее - Портал Воронежской области в сети Интернет);

- на Едином портале государственных и муниципальных услуг (функций) в сети Интернет (www.gosuslugi.ru);

- на информационном стенде в администрации;

1.3.3. Способы получения информации о месте нахождения и графиках работы администрации и организаций, обращение в которые необходимо для получения муниципальной услуги.

- непосредственно в администрации,

- с использованием средств телефонной связи, средств сети Интернет.

1.3.4. Информация по вопросам предоставления муниципальной услуги и услуг, которые являются необходимыми и обязательными для предоставления муниципальной услуги, сведения о ходе предоставления указанных услуг предоставляются заявителям уполномоченными должностными лицами администрации, (далее - уполномоченные должностные лица).

Информирование о ходе предоставления муниципальной услуги осуществляется уполномоченными должностными лицами при личном контакте с заявителем или с использованием почтовой, телефонной связи, с использованием информационно-технологической и коммуникационной инфраструктуры, в том числе Единого портала государственных и муниципальных услуг (функций) и (или) Портала Воронежской области в сети Интернет.

На информационных стендах в местах предоставления муниципальной услуги, а также на официальных сайтах администрации, на Портале Воронежской области в сети Интернет, на Едином портале государственных

и муниципальных услуг (функций) размещается также следующая информация:

- текст настоящего Административного регламента;
- тексты, выдержки из нормативных правовых актов, регулирующих предоставление муниципальной услуги;
- формы, образцы заявлений, иных документов.

1.3.5. Заявители, представившие заявление на получение муниципальной услуги, в обязательном порядке информируются уполномоченными должностными лицами:

- о порядке предоставления муниципальной услуги;
- о ходе предоставления муниципальной услуги;
- об отказе в предоставлении муниципальной услуги.

1.3.6. Информация о сроке завершения оформления документов и возможности их получения заявителю сообщается при подаче документов.

1.3.7. В любое время с момента приема документов заявитель имеет право на получение сведений о прохождении процедуры предоставления муниципальной услуги, с использованием телефонной связи, средств Интернета, а также при личном контакте с уполномоченными должностными лицами.

При ответах на телефонные звонки и устные обращения уполномоченные должностные лица подробно и в вежливой (корректной) форме информируют обратившихся по интересующим их вопросам. Ответ на телефонный звонок должен начинаться с информации о наименовании органа, в который позвонил гражданин, фамилии, имени, отчестве, занимаемой должности специалиста, принявшего телефонный звонок.

При отсутствии у уполномоченного должностного лица, принявшего звонок, возможности самостоятельно ответить на поставленные вопросы телефонный звонок должен быть переадресован (переведен) другому должностному лицу или же обратившемуся гражданину должен быть сообщен телефонный номер, по которому можно получить необходимую информацию.

2. Стандарт предоставления муниципальной услуги.

2.1. Наименование муниципальной услуги – «Предоставление информации об очередности предоставления муниципальных жилых помещений на условиях социального найма».

2.2. Наименование органа, представляющего муниципальную услугу.

2.2.1. Орган, предоставляющий муниципальную услугу: администрация Первоэртильского сельского поселения.

2.2.2. Запрещается требовать от заявителя осуществления действий, в том числе согласований, необходимых для получения муниципальной услуги и связанных с обращением в иные государственные органы, органы местного самоуправления, организации, за исключением получения услуг, включенных в перечень услуг, которые являются необходимыми и обязательными для предоставления муниципальных услуг, утвержденный постановлением администрации Первоэртильского сельского поселения от 23 мая 2015 года № 28.

2.3. Результат предоставления муниципальной услуги.

Результатом предоставления муниципальной услуги является:

- уведомление об очередности предоставления муниципальных жилых помещений на условиях социального найма.

2.4.Срок предоставления муниципальной услуги.

Срок предоставления муниципальной услуги не должен превышать 10 рабочих дней с момента регистрации поступившего заявления.

Срок регистрации заявления - 1 рабочий день.

При поступлении заявления в электронной форме в выходные (праздничные) дни регистрация производится на следующий рабочий день.

Срок исполнения административной процедуры по рассмотрению заявления - 7 рабочих дней.

Срок исполнения административной процедуры по выдаче заявителю уведомления об очередности предоставления муниципальных жилых помещений на условиях социального найма - в течение 2 рабочих дней.

Срок исправления технических ошибок, допущенных при оформлении заявления, не должен превышать трех рабочих дней с момента обнаружения ошибки или получения от заявителя либо его законного представителя в письменной форме заявления об ошибке в записях.

Оснований для приостановления предоставления муниципальной услуги законодательством не предусмотрено.

2.5. Правовые основы для предоставления муниципальной услуги.

Предоставление муниципальной услуги «Предоставление информации об очередности предоставления муниципальных жилых помещений на условиях социального найма» осуществляется в соответствии с:

- Жилищным кодексом Российской Федерации («Собрание законодательства РФ», 03.01.2005 № 1 (часть 1) ст. 14; «Российская газета», 12.01.2005, № 1; «Парламентская газета», 15.01.2005, № 7-8);

- Федеральным законом от 06.10.2003 № 131-ФЗ «Об общих принципах организации местного самоуправления в Российской Федерации» («Собрание законодательства РФ», 06.10.2003, № 40, ст. 3822; «Парламентская газета», 08.10.2003, № 186; «Российская газета», 08.10.2003, № 202);

- Федеральным законом от 27.07.2010 № 210-ФЗ «Об организации предоставления государственных и муниципальных услуг» («Российская газета», 30.07.2010, № 168; «Собрание законодательства РФ», 02.08.2010, № 31, ст. 4179);

- Законом Воронежской области от 30.11.2005 № 71-ОЗ «О порядке ведения органами местного самоуправления учета граждан в качестве нуждающихся в жилых помещениях, предоставляемых по договорам социального найма в Воронежской области» («Коммуна», 06.12.2005, N 187);

- Законом Воронежской области от 30.11.2005 № 72-ОЗ «О порядке признания граждан малоимущими в целях предоставления им жилых помещений муниципального жилищного фонда по договорам социального найма в Воронежской области» («Коммуна», 06.12.2005, № 187);

- Уставом Первоэртильского сельского поселения Воронежской области (Муниципальный вестник Первоэртильского сельского поселения, 23.03.2015, N 5);

- иными нормативными правовыми актами Российской Федерации, Воронежской области и Первоэртильского сельского поселения Воронежской области, регламентирующими правоотношения в сфере предоставления государственных и муниципальных услуг.

2.6. Исчерпывающий перечень документов, необходимых в соответствии с законодательными или иными нормативными правовыми актами для предоставления муниципальной услуги.

2.6.1. Исчерпывающий перечень документов, необходимых в соответствии с нормативными правовыми актами для предоставления муниципальной услуги, подлежащих представлению заявителем.

Муниципальная услуга предоставляется на основании заявления, поступившего в администрацию.

В письменном заявлении должна быть указана информация о заявителе (Ф.И.О., адрес регистрации, контактный телефон). Заявление должно быть подписано заявителем.

Образец заявления приведен в приложении № 2 к настоящему Административному регламенту.

При обращении за получением муниципальной услуги от имени заявителя его представитель представляет документ, удостоверяющий личность, и документ, подтверждающий его полномочия на представление

интересов заявителя.

Копии документов, не заверенные надлежащим образом, представляются заявителем с предъявлением оригиналов.

Заявление на бумажном носителе представляется:

- посредством почтового отправления;
- при личном обращении заявителя либо его законного представителя.

В электронной форме заявление предоставляется путем заполнения формы, размещенной на Едином портале государственных и муниципальных услуг (функций) и (или) Портале Воронежской области в сети Интернет.

Заявление в форме электронного документа подписывается заявителем от имени физического лица с использованием простой электронной подписи.

К заявлению в форме электронного документа прилагается копия документа, удостоверяющего личность представителя заявителя, если заявление представляется представителем заявителя в виде электронного образа такого документа.

В случае представления заявления в форме электронного документа представителем заявителя, действующим на основании доверенности, к заявлению в форме электронного документа также прилагается доверенность в виде электронного образа такого документа.

Электронные документы (электронные образы документов), прилагаемые к заявлению, в том числе доверенности, направляются в виде файлов в форматах PDF, TIF.

Качество предоставляемых электронных документов (электронных образов документов) в форматах PDF, TIF должно позволять в полном объеме прочитать текст документа и распознать реквизиты документа

2.6.2. Исчерпывающий перечень документов, необходимых в соответствии с нормативными правовыми актами для предоставления муниципальной услуги, которые находятся в распоряжении государственных органов, органов местного самоуправления и иных организаций, участвующих в предоставлении муниципальной услуги, и которые заявитель вправе представить:

- копия документа, подтверждающего принятие заявителем на учет в качестве нуждающегося в жилых помещениях, предоставляемых по договору социального найма. В случае если такой документ находится в распоряжении администрации, предоставление данного документа не требуется.

Заявитель вправе представить указанные документы самостоятельно.

Непредставление заявителем указанных документов не является основанием для отказа заявителю в предоставлении услуги.

Запрещается требовать от заявителя:

- представления документов и информации или осуществления действий, представление или осуществление которых не предусмотрено нормативными правовыми актами, регулирующими отношения, возникающие в связи с предоставлением муниципальной услуги;

- представления документов и информации, которые в соответствии с нормативными правовыми актами Российской Федерации, нормативными правовыми актами Воронежской области и муниципальными правовыми актами Первоэртильского сельского поселения находятся в распоряжении администрации, иных государственных органов, органов местного самоуправления и (или) подведомственных государственным органам и органам местного самоуправления организаций, участвующих в предоставлении муниципальной услуги, за исключением документов, указанных в части 6 статьи 7 Федерального закона от 27.07.2010 № 210-ФЗ «Об организации предоставления государственных и муниципальных услуг».

2.6.3. Перечень услуг, которые являются необходимыми и обязательными для предоставления муниципальной услуги, в том числе сведения о документах, выдаваемых организациями, участвующими в предоставлении муниципальной услуги.

Получение заявителем услуг, которые являются необходимыми и обязательными для предоставления муниципальной услуги, не требуется.

2.7 Исчерпывающий перечень оснований для отказа в приеме документов, необходимых для предоставления муниципальной услуги.

- подача заявления лицом, не уполномоченным совершать такого рода действия,

- заявление не соответствует установленной форме, не поддается прочтению или содержит неоговоренные заявителем зачеркивания, исправления, подчистки.

2.8 Исчерпывающий перечень оснований для отказа в предоставлении муниципальной услуги.

Основания для отказа в предоставлении муниципальной услуги отсутствуют.

2.9 Размер платы, взимаемой с заявителя при предоставлении муниципальной услуги.

Муниципальная услуга предоставляется на безвозмездной основе.

2.10 Максимальный срок ожидания в очереди при подаче запроса о предоставлении муниципальной услуги и при получении результата предоставления муниципальной услуги.

Максимальный срок ожидания в очереди при подаче запроса о предоставлении муниципальной услуги не должен превышать 15 минут.

Максимальный срок ожидания в очереди при получении результата предоставления муниципальной услуги не должен превышать 15 минут.

2.11 Срок регистрации запроса заявителя о предоставлении муниципальной услуги.

Регистрация запроса заявителя о предоставлении муниципальной услуги осуществляется в течение 1-го календарного дня с момента поступления заявления. При поступлении заявления в электронной форме в выходные (праздничные) дни его регистрация производится на следующий рабочий день.

2.12 Требования к помещениям, в которых предоставляется муниципальная услуга.

2.12.1 Прием граждан осуществляется в специально выделенных для предоставления муниципальных услуг помещениях.

Помещения должны содержать места для информирования, ожидания и приема граждан. Помещения должны соответствовать санитарно-эпидемиологическим правилам и нормам, а также быть оборудованы противопожарной системой и средствами пожаротушения.

У входа в каждое помещение размещается табличка с наименованием помещения (зал ожидания, приема/выдачи документов и т.д.).

2.12.2. Около здания должны быть организованы парковочные места для автотранспорта, в том числе для лиц с ограниченными возможностями здоровья (инвалидов).

Доступ заявителей к парковочным местам является бесплатным.

2.12.3. В помещениях для ожидания заявителям отводятся места, оборудованные стульями, кресельными секциями. В местах ожидания должны быть предусмотрены средства для оказания первой помощи и доступные места общего пользования.

2.12.4. Места информирования, предназначенные для ознакомления заявителей с информационными материалами, оборудуются:

- информационными стендами, на которых размещается визуальная и текстовая информация;
- стульями и столами для оформления документов.

К информационным стендам должна быть обеспечена возможность свободного доступа граждан.

На информационных стендах, а также на официальных сайтах в сети Интернет размещается следующая обязательная информация:

- номера телефонов, факсов, адреса официальных сайтов, электронной почты органов, предоставляющих муниципальную услугу;
- режим работы органов, предоставляющих муниципальную услугу;

- графики личного приема граждан уполномоченными должностными лицами;

- номера кабинетов, где осуществляются прием письменных обращений граждан и устное информирование граждан; фамилии, имена, отчества и должности лиц, осуществляющих прием письменных обращений граждан и устное информирование граждан;

- текст настоящего административного регламента (полная версия - на официальном сайте администрации в сети Интернет);

- тексты, выдержки из нормативных правовых актов, регулирующих предоставление муниципальной услуги;

- образцы оформления документов.

2.12.5. Помещения для приема заявителей должны быть оборудованы табличками с указанием номера кабинета и должности лица, осуществляющего прием. Место для приема заявителей должно быть оборудовано стулом, иметь место для написания заявлений и размещения документов.

Помещения для приема заявителей должны обеспечивать возможность реализации прав лиц с ограниченными возможностями здоровья (инвалидов) на предоставление муниципальной услуги. Помещения оборудуются пандусами, санитарными помещениями, расширенными проходами, позволяющими обеспечить беспрепятственный доступ к указанным помещениям лиц с ограниченными возможностями здоровья, инвалидов, использующих кресла-коляски.

2.12.6. Требования к обеспечению условий доступности муниципальных услуг для инвалидов.

Орган, предоставляющий муниципальную услугу, обеспечивает условия доступности для беспрепятственного доступа инвалидов в здание и помещения, в котором предоставляется муниципальная услуга, и получения муниципальной услуги в соответствии с требованиями, установленными Федеральным законом от 24.11.1995 № 181-ФЗ «О социальной защите инвалидов в Российской Федерации», и другими законодательными и иными нормативными правовыми актами Российской Федерации и Воронежской области.

Если здание и помещения, в котором предоставляется услуга не приспособлены или не полностью приспособлены для потребностей инвалидов, орган, предоставляющий муниципальную услугу, обеспечивает предоставление муниципальной услуги по месту жительства инвалида.

2.13 Показатели доступности и качества муниципальной услуги.

2.13.1 Показателями доступности муниципальной услуги являются:

- оборудование территорий, прилегающих к месторасположению

администрации, местами для парковки автотранспортных средств, в том числе для лиц с ограниченными возможностями здоровья (инвалидов);

- оборудование мест ожидания в администрации доступными местами общего пользования;

- оборудование мест ожидания и мест приема заявителей в администрации стульями, столами (стойками) для возможности оформления документов;

- соблюдение графика работы администрации;

- размещение полной, достоверной и актуальной информации о муниципальной услуге на Портале Воронежской области в сети Интернет в сети Интернет, Едином портале государственных и муниципальных услуг (функций) в сети Интернет, на официальном сайте администрации, на информационных стендах в местах предоставления муниципальной услуги;

- возможность получения информации о ходе предоставления муниципальной услуги, в том числе с использованием информационно-коммуникационных технологий.

2.13.2. Показателями качества муниципальной услуги являются:

- полнота предоставления муниципальной услуги в соответствии с требованиями настоящего Административного регламента;

- соблюдение сроков предоставления муниципальной услуги;

- удельный вес жалоб, поступивших в администрацию по вопросу предоставления муниципальной услуги, в общем количестве заявлений на предоставление муниципальной услуги.

3. Состав, последовательность и сроки выполнения административных процедур, требования к порядку их выполнения.

3.1. Исчерпывающий перечень административных процедур.

3.1.1. Предоставление муниципальной услуги при письменном обращении заявителя включает в себя следующие административные процедуры:

- прием и регистрация заявления о предоставлении информации об очередности предоставления муниципальных жилых помещений на условиях социального найма;

- рассмотрение заявления, проверка регистрации заявителя в книгах регистрации граждан, принятых на учет в качестве нуждающихся в жилых помещениях, предоставляемых по договору социального найма, подготовка уведомления об очередности предоставления муниципальных жилых помещений на условиях социального найма;

- выдача (направление) уведомления об очередности предоставления муниципальных жилых помещений на условиях социального найма.

3.1.2. Последовательность действий при предоставлении муниципальной услуги отражена в блок-схеме предоставления муниципальной услуги, приведенной в приложении № 3 к настоящему административному регламенту.

3.2. Прием и регистрация заявления и прилагаемых к нему документов.

Основанием для начала административной процедуры является личное обращение заявителя или его уполномоченного представителя в администрацию с заявлением либо поступление заявления в адрес администрации посредством почтового отправления с описью вложения и уведомлением о вручении, с использованием Единого портала государственных и муниципальных услуг (функций) и (или) Портала Воронежской области в сети Интернет.

3.2.2. При поступлении заявления в электронном виде заявление распечатываются на бумажном носителе и в дальнейшем работа с ними ведется в установленном порядке.

3.2.3. При личном обращении заявителя или уполномоченного представителя в администрацию должностное лицо, уполномоченное на прием документов:

- устанавливает предмет обращения, устанавливает личность заявителя, проверяет документ, удостоверяющий личность заявителя;
- проверяет полномочия представителя заявителя;
- проверяет соответствие заявления установленным требованиям;
- регистрирует заявление.

При направлении заявления и документов в форме электронного документа, получение документов подтверждается администрацией путем направления заявителю (представителю заявителя) сообщения о получении заявления и документов с указанием входящего регистрационного номера заявления, даты получения администрацией заявления и документов, а также перечень наименований файлов, представленных в форме электронных документов, с указанием их объема.

Сообщение о получении заявления и документов направляется в личный кабинет заявителя (представителя заявителя) на Едином портале государственных и муниципальных услуг (функций) или Портале Воронежской области в сети Интернет.

Сообщение о получении заявления и документов направляется заявителю (представителю заявителя) не позднее рабочего дня, следующего за днем поступления заявления в администрацию.

3.2.4. При наличии оснований, указанных в п. 2.7 настоящего Административного регламента, специалист, ответственный за прием документов, уведомляет заявителя о наличии препятствий к принятию заявления, возвращает заявление, объясняет заявителю содержание выявленных недостатков в представленных документах и предлагает принять меры по их устранению.

3.2.5. Результатом административной процедуры является прием и регистрация заявления либо возврат заявления.

3.2.6. Максимальный срок исполнения административной процедуры - 1 рабочий день.

3.3. Рассмотрение заявления, проверка регистрации заявителя в книгах регистрации граждан, принятых на учет в качестве нуждающихся в жилых помещениях, предоставляемых по договору социального найма, подготовка уведомления об очередности предоставления муниципальных жилых помещений на условиях социального найма.

3.3.1. Основанием для начала административной процедуры является наличие зарегистрированного заявления.

3.3.2. Специалист администрации, ответственный за прием документов:

- устанавливает категорию граждан по которой заявитель был принят на учет в качестве нуждающегося в жилых помещениях, предоставляемых по договору социального найма, проверяет регистрацию заявителя в книгах регистрации граждан, принятых на учет в качестве нуждающихся в жилых помещениях, предоставляемых по договору социального найма;

- готовит уведомление об очередности предоставления муниципальных жилых помещений на условиях социального найма по форме, приведенной в приложении №4 к настоящему Административному регламенту.

3.3.3. Результатом административной процедуры является подготовка уведомления об очередности предоставления муниципальных жилых помещений на условиях социального найма заявителю.

3.3.4. Максимальный срок исполнения административной процедуры – не более 7 рабочих дней.

3.4. Выдача (направление) уведомления об очередности предоставления муниципальных жилых помещений на условиях социального найма.

3.4.1. После подписания уведомление регистрируется в журнале исходящей корреспонденции и выдается или направляется заявителю.

- в форме электронного документа с использованием информационно-телекоммуникационных сетей общего пользования, в том числе Единого

портала государственных и муниципальных услуг (функций) и Портала Воронежской области в сети Интернет;

- в форме документа на бумажном носителе посредством выдачи заявителю (представителю заявителя) лично под расписку в администрации;

- в форме документа на бумажном носителе посредством почтового отправления по указанному в заявлении почтовому адресу.

3.4.2. Заявитель (представитель заявителя) информируется о принятом решении в порядке, предусмотренном пунктом 1.3.4. настоящего административного регламента.

3.4.3. Результатом административной процедуры является направление заявителю информации об очередности предоставления муниципальных жилых помещений на условиях социального найма.

3.4.4. Максимальный срок исполнения административной процедуры – не более 2 рабочих дней.

3.5. Подача заявителем запроса и иных документов, необходимых для предоставления муниципальной услуги, и прием таких запросов и документов в электронной форме.

3.5.1. Подача заявителем заявления и иных документов, необходимых для предоставления муниципальной услуги, в электронной форме предусмотрена на Едином портале государственных и муниципальных услуг (функций) и Портале Воронежской области в сети Интернет.

Заявление в форме электронного документа подписывается заявителем с использованием простой электронной подписи.

Иные необходимые для предоставления муниципальной услуги документы представляются в форме электронных документов, электронных образов документов.

3.5.2. Заявитель вправе получить сведения о ходе предоставления муниципальной услуги в электронной форме с использованием Единого портала государственных и муниципальных услуг (функций) и Портала Воронежской области в сети Интернет.

3.5.3. Получение результата муниципальной услуги в электронной форме.

Уведомления об очередности предоставления муниципальных жилых помещений на условиях социального найма направляется в личный кабинет заявителя (представителя заявителя) на Едином портале государственных и муниципальных услуг (функций) и Портале Воронежской области в сети Интернет.

3.6. Взаимодействие администрации с иными органами государственной власти, органами местного самоуправления и

организациями, участвующими в предоставлении муниципальных услуг в электронной форме.

При предоставлении муниципальной услуги взаимодействие администрации с иными органами государственной власти, органами местного самоуправления и организациями не осуществляется.

4. Формы контроля за исполнением административного регламента

4.1. Текущий контроль организации предоставления муниципальной услуги осуществляется должностными лицами органа местного самоуправления, ответственными за организацию работы по предоставлению муниципальной услуги.

4.2. Перечень иных должностных лиц администрации, осуществляющих текущий контроль организации предоставления муниципальной услуги, в том числе реализации предусмотренных настоящим административным регламентом административных процедур, устанавливается муниципальными правовыми актами администрации.

Муниципальные служащие, ответственные за предоставление муниципальной услуги, несут персональную ответственность за соблюдение сроков и порядка исполнения каждой административной процедуры, предусмотренной настоящим административным регламентом.

4.3. Текущий контроль осуществляется путем проведения должностным лицом, ответственным за организацию работы по предоставлению муниципальной услуги, проверок соблюдения и исполнения сотрудниками положений Административного регламента.

4.4. Проведение текущего контроля должно осуществляться не реже двух раз в год.

Текущий контроль может быть плановым (осуществляется на основании полугодовых или годовых планов работы органа местного самоуправления) и внеплановым (проводиться по конкретному обращению заявителя или иных заинтересованных лиц). При проверке могут рассматриваться все вопросы, связанные с предоставлением муниципальной услуги (комплексные проверки), или вопросы, связанные с исполнением отдельных административных процедур (тематические проверки).

Результаты проверки оформляются в виде справки, в которой отмечаются выявленные недостатки и указываются предложения по их устранению.

По результатам проведенных проверок в случае выявления нарушений прав заявителей виновные лица привлекаются к ответственности в соответствии с действующим законодательством Российской Федерации.

4.5 Контроль за предоставлением муниципальной услуги может быть осуществлен со стороны граждан, их объединений и организаций в соответствии с законодательством Российской Федерации.

5. Досудебный (внесудебный) порядок обжалования решений и действий (бездействия) органа, предоставляющего муниципальную услугу, должностного лица органа, предоставляющего муниципальную услугу, либо муниципального служащего.

5.1. Заявители имеют право на обжалование решений и действий (бездействия) должностных лиц администрации в досудебном порядке, на получение информации, необходимой для обоснования и рассмотрения жалобы.

5.2. Заявитель может обратиться с жалобой в том числе в следующих случаях:

1) нарушение срока регистрации заявления заявителя об оказании муниципальной услуги;

2) нарушение срока предоставления муниципальной услуги;

3) требование у заявителя документов, не предусмотренных нормативными правовыми актами Российской Федерации, нормативными правовыми актами Воронежской области, нормативными правовыми актами органов местного самоуправления Первоэртильского сельского поселения для предоставления муниципальной услуги;

4) отказ в приеме документов, предоставление которых предусмотрено нормативными правовыми актами Российской Федерации, нормативными правовыми актами Воронежской области нормативными правовыми актами органов местного самоуправления Первоэртильского сельского поселения для предоставления муниципальной услуги, у заявителя;

5) отказ в предоставлении муниципальной услуги, если основания отказа не предусмотрены федеральными законами и принятыми в соответствии с ними иными нормативными правовыми актами Российской Федерации, нормативными правовыми актами Воронежской области нормативными правовыми актами органов местного самоуправления Первоэртильского сельского поселения;

6) затребование с заявителя при предоставлении муниципальной услуги платы, не предусмотренной нормативными правовыми актами

Российской Федерации, нормативными правовыми актами Воронежской области, нормативными правовыми актами органов местного самоуправления Первоэртильского сельского поселения;

7) отказ должностного лица администрации в исправлении допущенных опечаток и ошибок в выданных в результате предоставления муниципальной услуги документах либо нарушение установленного срока таких исправлений.

5.3. Основанием для начала процедуры досудебного (внесудебного) обжалования является поступившая жалоба.

Жалоба может быть направлена по почте, с использованием Единого портала государственных и муниципальных услуг (функций) либо Портала Воронежской области в сети Интернет, а также может быть принята при личном приеме заявителя.

5.4. Жалоба должна содержать:

- наименование органа, предоставляющего муниципальную услугу, фамилию, имя, отчество должностного лица либо муниципального служащего, решения и действия (бездействие) которого обжалуются;

- фамилию, имя, отчество (последнее - при наличии), сведения о месте жительства заявителя - физического лица либо наименование, сведения о месте нахождения заявителя - юридического лица, а также номер (номера) контактного телефона, адрес (адреса) электронной почты (при наличии) и почтовый адрес, по которым должен быть направлен ответ заявителю;

- сведения об обжалуемых решениях и действиях (бездействии) администрации, должностного лица либо муниципального служащего;

- доводы, на основании которых заявитель не согласен с решением и действием (бездействием) администрации, должностного лица либо муниципального служащего. Заявителем могут быть представлены документы (при наличии), подтверждающие его доводы, либо их копии.

5.5. Заявитель может обжаловать решения и действия (бездействие) должностных лиц, муниципальных служащих администрации главе поселения.

5.6. Должностные лица администрации, указанные в пункте 5.5 настоящего раздела административного регламента, проводят личный прием заявителей.

Личный прием должностными лицами проводится по предварительной записи. Запись заявителей проводится при личном обращении или с использованием средств телефонной связи по номерам телефонов, которые размещаются на официальном сайте администрации в сети Интернет и информационных стендах.

Специалист, осуществляющий запись заявителей на личный прием, информирует заявителя о дате, времени, месте приема, должности, фамилии, имени и отчестве должностного лица, осуществляющего прием.

5.7. Должностное лицо, уполномоченное на рассмотрение жалобы, или администрация отказывают в удовлетворении жалобы в следующих случаях:

1) наличие вступившего в законную силу решения суда, арбитражного суда по жалобе о том же предмете и по тем же основаниям;

2) подача жалобы лицом, полномочия которого не подтверждены в порядке, установленном законодательством;

3) наличие решения по жалобе, принятого ранее в соответствии с требованиями настоящего административного регламента в отношении того же заявителя и по тому же предмету жалобы.

Должностное лицо, уполномоченное на рассмотрение жалобы, или администрация вправе оставить жалобу без ответа в следующих случаях:

1) наличие в жалобе нецензурных либо оскорбительных выражений, угроз жизни, здоровью и имуществу должностного лица, а также членов его семьи;

2) отсутствие возможности прочитать какую-либо часть текста жалобы, фамилию, имя, отчество (при наличии) и (или) почтовый адрес заявителя, указанные в жалобе.

5.8. Заявители имеют право на получение документов и информации, необходимых для обоснования и рассмотрения жалобы.

5.9. Жалоба подлежит рассмотрению в течение пятнадцати рабочих дней со дня ее регистрации, а в случае обжалования отказа администрации, должностного лица администрации, в приеме документов у заявителя либо в исправлении допущенных опечаток и ошибок или в случае обжалования нарушения установленного срока таких исправлений - в течение пяти рабочих дней со дня ее регистрации.

5.10. Не позднее дня, следующего за днем принятия решения, указанного в пункте 5.9 настоящего Административного регламента, заявителю в письменной форме и по желанию заявителя в электронной форме направляется мотивированный ответ о результатах рассмотрения жалобы.

5.11. В случае установления в ходе или по результатам рассмотрения жалобы признаков состава административного правонарушения или преступления должностное лицо, наделенное полномочиями по рассмотрению жалоб, незамедлительно направляет имеющиеся материалы в органы прокуратуры.

Приложение № 1
к Административному регламенту

1. Место нахождения администрации Первоэртильского сельского поселения : 397010, Воронежская область, Эртильский район, пос. Перво-Эртиль, ул. Центральная, д.41

График (режим) работы администрации Первоэртильского сельского поселения:

понедельник - пятница: с 08.00 до 16.00;

перерыв: с 12.00 до 13.00.

Официальный сайт администрации Первоэртильского сельского поселения в сети Интернет: <http://pervoertil.ru/>

Адрес электронной почты администрации Первоэртильского сельского поселения: pervoertilsk.ertil@govvrn.ru.

2. Телефоны для справок: 8(47345) 4-72-36.

«Приложение № 2
к Административному регламенту

Форма заявления

В администрацию Первоэртильского сельского
поселения

_____ (Ф.И.О. заявителя)

_____ (по доверенности в интересах)

_____ (адрес регистрации)

Контактный телефон _____

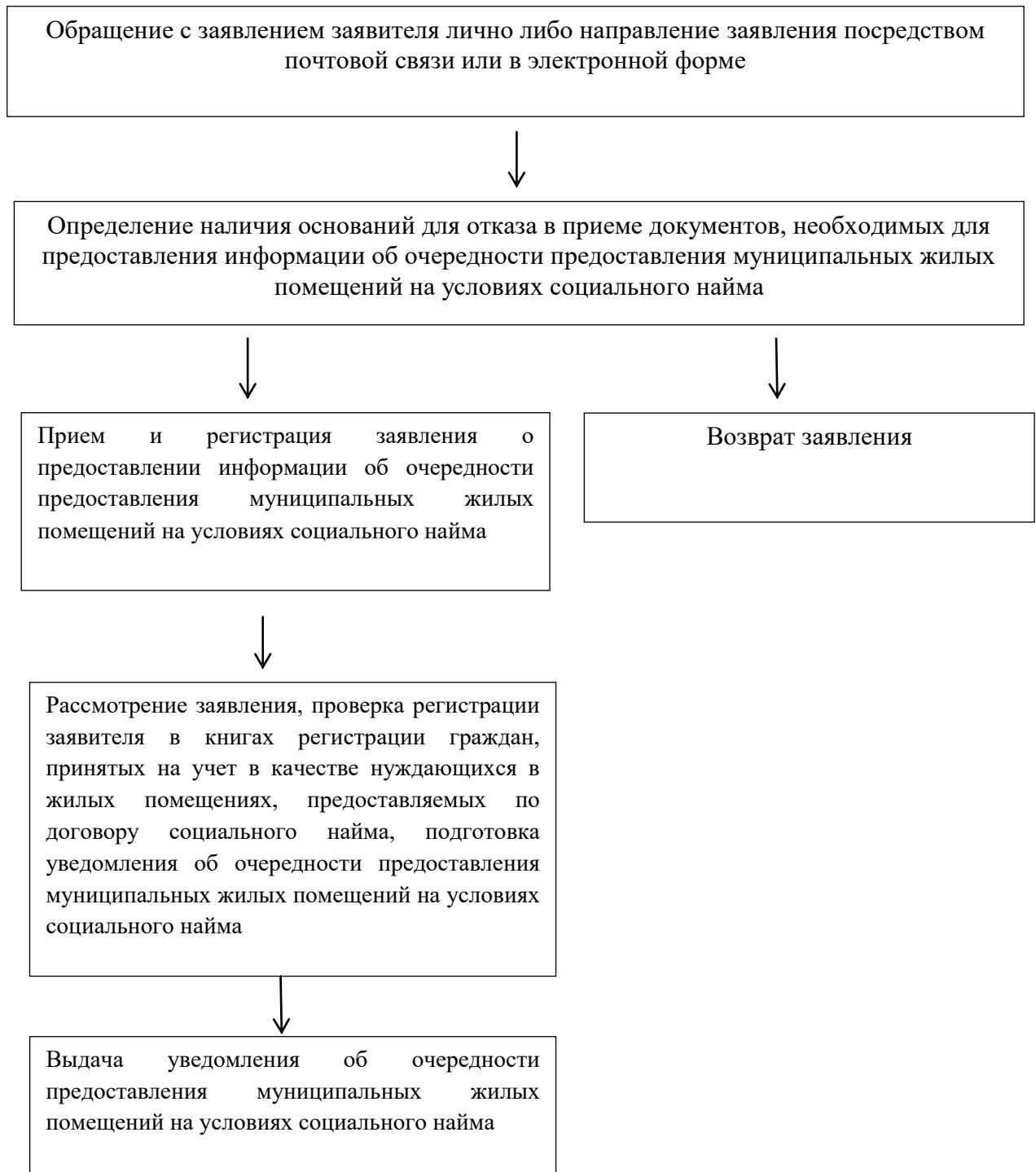
Заявление

Прошу Вас предоставить информацию о номере моей очереди в списках граждан, нуждающихся в жилых помещениях, предоставляемых по договору социального найма.

_____ « ____ » _____ 20__ г.
(Ф.И.О. заявителя, подпись, дата)

Приложение № 3
к административному
регламенту

БЛОК-СХЕМА



Приложение № 4
к административному
регламенту

Форма уведомления

Кому _____
(фамилия, имя, отчество)

Куда _____
(почтовый индекс и адрес

заявителя согласно заявлению)

УВЕДОМЛЕНИЕ

об очередности предоставления муниципальных
жилых помещений на условиях социального найма

Администрация Первоэртильского сельского поселения, рассмотрев
заявление, информирует о том, что

_____ (фамилия, имя, отчество заявителя)

состоит (не состоит) на учете граждан в качестве нуждающегося в жилом
помещении, предоставляемом по договору социального найма
_____ по общей очереди с

(составом семьи) _____,

(дата постановки на учет)

по льготной очереди _____ с
(категория учета)

_____, на дату _____ номер очереди
_____.

Глава поселения _____

« _____ » _____ 20 ____ г.

М.П.