

**Администрация Первоэртильского сельского поселения
Эртильского муниципального района Воронежской области**

ПОСТАНОВЛЕНИЕ

от 24.05.2016 года № 48

пос. Перво-Эртиль

Об утверждении административного регламента администрации Первоэртильского сельского поселения Эртильского муниципального района Воронежской области по предоставлению муниципальной услуги «Предоставление порубочного билета и (или) разрешения на пересадку деревьев и кустарников» (в редакции постановления от 28.03.2019 года № 37)

В целях повышения качества исполнения и доступности результатов предоставления муниципальной услуги, создания комфортных условий для участников отношений, возникающих при предоставлении муниципальной услуги, в соответствии с Федеральным законом от 27.07.2010г. № 210-ФЗ «Об организации предоставления государственных и муниципальных услуг», администрация Первоэртильского сельского поселения **постановляет:**

1. Утвердить Административный регламент по предоставлению муниципальной услуги «Предоставление порубочного билета и (или) разрешения на пересадку деревьев и кустарников» (приложение).

2. Настоящее постановление вступает в силу после официального опубликования и подлежит размещению на официальном сайте администрации Первоэртильского сельского поселения.

3. Контроль исполнения настоящего постановления оставляю за собой.

Глава поселения

Л.И. Юрова

**АДМИНИСТРАТИВНЫЙ РЕГЛАМЕНТ
АДМИНИСТРАЦИИ ПЕРВОЭРТИЛЬСКОГО СЕЛЬСКОГО ПОСЕЛЕНИЯ
ЭРТИЛЬСКОГО МУНИЦИПАЛЬНОГО РАЙОНА
ВОРОНЕЖСКОЙ ОБЛАСТИ
ПО ПРЕДОСТАВЛЕНИЮ МУНИЦИПАЛЬНОЙ УСЛУГИ
«ПРЕДОСТАВЛЕНИЕ ПОРУБОЧНОГО БИЛЕТА И (ИЛИ) РАЗРЕШЕНИЯ
НА ПЕРЕСАДКУ ДЕРЕВЬЕВ И КУСТАРНИКОВ»**

1. Общие положения

1.1. Предмет регулирования административного регламента.

Предметом регулирования административного регламента по предоставлению муниципальной услуги «Предоставление порубочного билета и (или) разрешения на пересадку деревьев и кустарников» (далее – административный регламент) являются отношения, возникающие между заявителями, администрацией Первоэртильского сельского поселения, при предоставлении порубочного билета и (или) разрешения на пересадку деревьев и кустарников, а также определение порядка, сроков и последовательности выполнения административных действий (процедур) при предоставлении муниципальной услуги.

1.2. Описание заявителей

заявитель - физическое или юридическое лицо (за исключением государственных органов и их территориальных органов, органов государственных внебюджетных фондов и их территориальных органов, органов местного самоуправления) либо их уполномоченные представители, заинтересованные в проведении работ связанных с повреждением или уничтожением зелёных насаждений и обратившиеся в орган, предоставляющий государственные услуги, с запросом о предоставлении муниципальной услуги.

1.3. Требования к порядку информирования о предоставлении муниципальной услуги

1.3.1. Орган, предоставляющий муниципальную услугу: администрация Первоэртильского сельского поселения (далее – администрация).

Администрация расположена по адресу: 397010, Воронежская область, Эртильский район, пос. Перво-Эртиль, ул. Центральная, д.41

1.3.2. Информация о месте нахождения, графике работы, контактных телефонах (телефонах для справок и консультаций), интернет-адресах, адресах электронной почты администрации Первоэртильского сельского поселения приводятся в приложении № 1 к настоящему Административному регламенту и размещаются:

- на официальном сайте администрации в сети Интернет (<http://pervoertil.ru/>);
- в информационной системе Воронежской области «Портал Воронежской области в сети Интернет» (далее - Портал Воронежской области в сети Интернет);
- на Едином портале государственных и муниципальных услуг (функций) в сети Интернет (www.gosuslugi.ru);
- на информационном стенде в администрации.

1.3.3. Способы получения информации о месте нахождения и графиках работы администрации и организаций, обращение в которые необходимо для получения муниципальной услуги.

- непосредственно в администрации,
- с использованием средств телефонной связи, средств сети Интернет.

1.3.4. Информация по вопросам предоставления муниципальной услуги и услуг, которые являются необходимыми и обязательными для предоставления муниципальной услуги, сведения о ходе предоставления указанных услуг предоставляются заявителям уполномоченными должностными лицами администрации (далее - уполномоченные должностные лица).

Информирование о ходе предоставления муниципальной услуги осуществляется уполномоченными должностными лицами при личном контакте с заявителем или с использованием почтовой, телефонной связи, с использованием информационно-технологической и коммуникационной инфраструктуры, в том числе Единого портала государственных и муниципальных услуг (функций) и (или) Портала Воронежской области в сети Интернет.

На информационных стендах в местах предоставления муниципальной услуги, а также на официальных сайтах администрации, на Портале Воронежской области в сети Интернет, на Едином портале государственных и муниципальных услуг (функций) размещается также следующая информация:

- текст настоящего Административного регламента;
- тексты, выдержки из нормативных правовых актов, регулирующих предоставление муниципальной услуги;
- формы, образцы заявлений, иных документов.

1.3.5. Заявители, представившие заявление на получение муниципальной услуги, в обязательном порядке информируются уполномоченными должностными лицами:

- о порядке предоставления муниципальной услуги;
- о ходе предоставления муниципальной услуги;

– об отказе в предоставлении муниципальной услуги.

1.3.6. Информация о сроке завершения оформления документов и возможности их получения заявителю сообщается при подаче документов.

1.3.7. В любое время с момента приема документов заявитель имеет право на получение сведений о прохождении процедуры предоставления муниципальной услуги, с использованием телефонной связи, средств Интернета, а также при личном контакте с уполномоченными должностными лицами.

При ответах на телефонные звонки и устные обращения уполномоченные должностные лица подробно и в вежливой (корректной) форме информируют обратившихся по интересующим их вопросам. Ответ на телефонный звонок должен начинаться с информации о наименовании органа, в который позвонил гражданин, фамилии, имени, отчестве, занимаемой должности специалиста, принявшего телефонный звонок.

При невозможности специалиста, принявшего звонок, самостоятельно ответить на поставленные вопросы телефонный звонок должен быть переадресован (переведен) другому должностному лицу или же обратившемуся гражданину должен быть сообщен телефонный номер, по которому можно получить необходимую информацию.

2. Стандарт предоставления муниципальной услуги

2.1. Наименование муниципальной услуги – «Предоставление порубочного билета и (или) разрешения на пересадку деревьев и кустарников».

2.2. Наименование органа, представляющего муниципальную услугу.

2.2.1. Орган, предоставляющий муниципальную услугу: администрация Первоэртильского сельского поселения.

2.2.2. Запрещается требовать от заявителя осуществления действий, в том числе согласований, необходимых для получения муниципальной услуги и связанных с обращением в иные государственные органы, органы местного самоуправления, организации, за исключением получения услуг, включенных в перечень услуг, которые являются необходимыми и обязательными для предоставления муниципальных услуг, утвержденный Решением СНД от «16» ноября 2015 года № 77.

2.3. Результат предоставления муниципальной услуги.

Результатом предоставления муниципальной услуги является выдача порубочного билета и (или) разрешения на пересадку деревьев и кустарников либо мотивированного отказа в предоставлении муниципальной услуги.

2.4.Срок предоставления муниципальной услуги.

Срок предоставления муниципальной услуги не должен превышать 30 дней со дня представления заявления с приложением документов, необходимых для предоставления муниципальной услуги, предусмотренных настоящим административным регламентом.

2.4.1. При предоставлении муниципальной услуги сроки прохождения отдельных административных процедур составляют:

- приём и регистрация заявления и прилагаемых к нему документов в течение 1-го календарного дня с момента поступления заявления. При поступлении заявления в электронной форме в выходные (праздничные) дни его регистрация производится на следующий рабочий день;

- рассмотрение представленных заявления и прилагаемых к нему документов - 24 календарных дня;

- подготовка порубочного билета и (или) разрешения на пересадку деревьев и кустарников либо подготовка уведомления о мотивированном отказе в предоставлении муниципальной услуги - 3 календарных дня;

- выдача (направление) порубочного билета и (или) разрешения на пересадку деревьев и кустарников либо уведомления о мотивированном отказе в предоставлении муниципальной услуги - в течение 2 календарных дней со дня принятия решения.

Срок исправления технических ошибок, допущенных при оформлении документов, не должен превышать трех рабочих дней с момента обнаружения ошибки или получения от любого заинтересованного лица в письменной форме заявления об ошибке в записях.

Оснований для приостановления предоставления муниципальной услуги законодательством не предусмотрено.

2.5. Правовые основы для предоставления муниципальной услуги.

Предоставление муниципальной услуги «Предоставление порубочного билета и (или) разрешения на пересадку деревьев и кустарников» осуществляется в соответствии с:

– Конституцией Российской Федерации от 12 декабря 1993 года;

– Лесным кодексом Российской Федерации;

– Градостроительным кодексом Российской Федерации;

– Федеральным законом от 10.01.2002 г. № 7-ФЗ «Об охране окружающей среды»;

– Законом Воронежской области от 11 марта 2013 г. № 01-ОЗ «О зеленом фонде городских и сельских поселений Воронежской области»;

- иными нормативными правовыми актами Российской Федерации, принятыми в соответствии с ними законами Воронежской области и иными нормативными правовыми актами Воронежской области и Первоэртильского сельского поселения Воронежской области, регламентирующими правоотношения в сфере предоставления вышеуказанной муниципальной услуги.

2.6. Исчерпывающий перечень документов, необходимых в соответствии с законодательными или иными нормативными правовыми актами для предоставления муниципальной услуги.

2.6.1. Исчерпывающий перечень документов, необходимых в соответствии с нормативными правовыми актами для предоставления муниципальной услуги, подлежащих представлению заявителем.¹

Муниципальная услуга предоставляется на основании заявления, поступившего в администрацию.

В письменном заявлении должна быть указана информация о заявителе (для физических лиц и индивидуальных предпринимателей - Ф.И.О., данные документа, удостоверяющего личность, адрес регистрации, контактный телефон (телефон указывается по желанию); для юридических лиц - наименование, адрес, ОГРН, контактный телефон). Заявление должно быть подписано заявителем или его уполномоченным представителем.

Форма заявления приведена в приложении № 2 к настоящему Административному регламенту.

При обращении за получением муниципальной услуги представителя заявителя он представляет документ, удостоверяющий личность, и документ, подтверждающий его полномочия на представление интересов заявителя.

Заявление на бумажном носителе представляется:

- посредством почтового отправления;
- при личном обращении заявителя либо его законного представителя.

В электронной форме заявление представляется с использованием Единого портала государственных и муниципальных услуг (функций) и (или) Портала Воронежской области в сети Интернет.

2.6.2. Исчерпывающий перечень документов, необходимых в соответствии с нормативными правовыми актами для предоставления муниципальной услуги, которые находятся в распоряжении государственных органов, органов местного самоуправления и иных организаций, участвующих в предоставлении муниципальной услуги.²

¹ Исчерпывающий перечень документов (кроме заявления), необходимых для предоставления муниципальной услуги, подлежащих представлению заявителем, устанавливается органом местного самоуправления самостоятельно. Среди документов могут быть документы на земельный участок, право на который не зарегистрировано в установленном законом порядке, предписания контрольных органов о необходимости рубки и иные документы.

² Исчерпывающий перечень документов, необходимых в соответствии с нормативными правовыми актами для предоставления муниципальной услуги, которые находятся в распоряжении государственных органов, органов местного самоуправления и иных организаций, участвующих в предоставлении муниципальной услуги, устанавливается органом местного самоуправления самостоятельно. Среди документов могут быть: -при реализации проектов строительства, реконструкции зданий, строений, инженерных сетей, сооружений, благоустройства территорий – копии правоустанавливающих документов на земельный участок, на котором предполагается проведение указанных работ, а также копии проектной документации, согласованной и утвержденной в установленном порядке;

– Запрещается требовать от заявителя:

- представления документов и информации или осуществления действий, представление или осуществление которых не предусмотрено нормативными правовыми актами, регулирующими отношения, возникающие в связи с предоставлением муниципальной услуги;

- представления документов и информации, которые в соответствии с нормативными правовыми актами Российской Федерации, нормативными правовыми актами Воронежской области и муниципальными правовыми актами Первоэртильского сельского поселения Эртильского муниципального района Воронежской области находятся в распоряжении администрации, иных государственных органов, органов местного самоуправления и (или) подведомственных государственным органам и органам местного самоуправления организаций, участвующих в предоставлении муниципальной услуги, за исключением документов, указанных в части 6 статьи 7 Федерального закона от 27.07.2010 № 210-ФЗ «Об организации предоставления государственных и муниципальных услуг».

2.6.3. Перечень услуг, которые являются необходимыми и обязательными для предоставления муниципальной услуги, в том числе сведения о документах, выдаваемых организациями, участвующими в предоставлении муниципальной услуги.

Получение заявителем услуг, которые являются необходимыми и обязательными для предоставления муниципальной услуги, не требуется.

2.7 Исчерпывающий перечень оснований для отказа в приеме документов, необходимых для предоставления муниципальной услуги.

Перечень оснований для отказа в приеме документов, необходимых для предоставления муниципальной услуги:

-заявление не соответствует установленной форме, не поддается прочтению или содержит неоговоренные заявителем зачеркивания, исправления, подчистки;

-подача заявления лицом, не уполномоченным совершать такого рода действия.

-при аварийных ситуациях и ликвидации их последствий – акт об аварийной ситуации на объектах инженерного обеспечения, требующих безотлагательного проведения ремонтных работ, составленный комиссией в составе представителей заказчика и уполномоченных организаций в пределах компетенции;

-в целях обеспечения нормативного светового режима в жилых и нежилых помещениях, затененных зелеными насаждениями – предписание (заключение или результаты замеров освещенности) органов государственного санитарно-эпидемиологического надзора;

-при необходимости пересадки зеленых насаждений и выполнения требований по компенсационному озеленению – проект благоустройства и озеленения, согласованный в установленном порядке.

2.8 Исчерпывающий перечень оснований для отказа в предоставлении муниципальной услуги.³

2.9 Размер платы, взимаемой с заявителя при предоставлении муниципальной услуги.

Размер платы определяется путём расчёта компенсационной стоимости зелёных насаждений.⁴

2.10 Максимальный срок ожидания в очереди при подаче запроса о предоставлении муниципальной услуги и при получении результата предоставления муниципальной услуги.

Максимальный срок ожидания в очереди при подаче запроса о предоставлении муниципальной услуги не должен превышать 15 минут.

Максимальный срок ожидания в очереди при получении результата предоставления муниципальной услуги не должен превышать 15 минут.

2.11 Срок регистрации запроса заявителя о предоставлении муниципальной услуги.

Регистрация запроса заявителя о предоставлении муниципальной услуги осуществляется в течение 1-го календарного дня с момента поступления заявления. При поступлении заявления в электронной форме в выходные (праздничные) дни его регистрация производится на следующий рабочий день.

2.12 Требования к помещениям, в которых предоставляется муниципальная услуга.

2.12.1 Прием граждан осуществляется в специально выделенных для предоставления муниципальных услуг помещениях.

Помещения должны содержать места для информирования, ожидания и приема граждан. Помещения должны соответствовать санитарно-эпидемиологическим правилам и нормам, а также быть оборудованы противопожарной системой и средствами пожаротушения.

У входа в каждое помещение размещается табличка с наименованием помещения (зал ожидания, приема/выдачи документов и т.д.).

³ Исчерпывающий перечень оснований для отказа в предоставлении муниципальной услуги устанавливается органом местного самоуправления самостоятельно в нормативно – правовых актах об охране зелёных насаждений. В качестве оснований могут быть установлены:

- отсутствие оснований для рубки или проведения иных работ, связанных с повреждением или уничтожением зелёных насаждений, предусмотренных действующим законодательством;
- несоответствие документов или сведений в них содержащихся фактическим обстоятельствам;
- невозможность сохранения или пересадки насаждений, выявленная при их обследовании;
- несоответствие обрезки, пересадки сезонности работ, видовым биологическим особенностям насаждений;
- заявление затрагивает вопросы, которые не входят в компетенцию органа местного самоуправления;
- не подтверждение платежа.

⁴ Методика расчёта компенсационной стоимости зелёных насаждений устанавливается органом местного самоуправления в соответствии со статьёй 61 Федерального закона от 10.01.2002 г. № 7-ФЗ «Об охране окружающей среды».

2.12.2. Около здания должны быть организованы парковочные места для автотранспорта, в том числе для лиц с ограниченными возможностями здоровья (инвалидов).

Доступ заявителей к парковочным местам является бесплатным.

2.12.3. В помещениях для ожидания заявителям отводятся места, оборудованные стульями, кресельными секциями. В местах ожидания должны быть предусмотрены средства для оказания первой помощи и доступные места общего пользования.

2.12.4. Места информирования, предназначенные для ознакомления заявителей с информационными материалами, оборудуются:

- информационными стендами, на которых размещается визуальная и текстовая информация;
- стульями и столами для оформления документов.

К информационным стендам должна быть обеспечена возможность свободного доступа граждан.

На информационных стендах, а также на официальных сайтах в сети Интернет размещается следующая обязательная информация:

- номера телефонов, факсов, адреса официальных сайтов, электронной почты органов, предоставляющих муниципальную услугу;
- режим работы органов, предоставляющих муниципальную услугу;
- графики личного приема граждан уполномоченными должностными лицами;
- номера кабинетов, где осуществляются прием письменных обращений граждан и устное информирование граждан; фамилии, имена, отчества и должности лиц, осуществляющих прием письменных обращений граждан и устное информирование граждан;
- текст настоящего административного регламента (полная версия - на официальном сайте администрации в сети Интернет);
- тексты, выдержки из нормативных правовых актов, регулирующих предоставление муниципальной услуги;
- образцы оформления документов.

2.12.5. Помещения для приема заявителей должны быть оборудованы табличками с указанием номера кабинета и должности лица, осуществляющего прием. Место для приема заявителей должно быть оборудовано стулом, иметь место для написания заявлений и размещения документов.

2.12.6. Требования к обеспечению условий доступности муниципальных услуг для инвалидов.

Орган, предоставляющий муниципальную услугу, обеспечивает условия доступности для беспрепятственного доступа инвалидов в здание и помещения, в котором предоставляется муниципальная услуга, и получения муниципальной услуги в соответствии с требованиями, установленными Федеральным законом

от 24.11.1995 № 181-ФЗ «О социальной защите инвалидов в Российской Федерации», и другими законодательными и иными нормативными правовыми актами Российской Федерации и Воронежской области.

Если здание и помещения, в котором предоставляется услуга не приспособлены или не полностью приспособлены для потребностей инвалидов, орган, предоставляющий муниципальную услугу, обеспечивает предоставление муниципальной услуги по месту жительства инвалида.

2.13 Показатели доступности и качества муниципальной услуги.

2.13.1 Показателями доступности муниципальной услуги являются:

- оборудование территорий, прилегающих к месторасположению органа предоставляющего услугу, местами для парковки автотранспортных средств, в том числе для лиц с ограниченными возможностями здоровья (инвалидов);

- оборудование мест ожидания в органе предоставляющего услугу доступными местами общего пользования;

- оборудование мест ожидания и мест приема заявителей в органе предоставляющего услугу стульями, столами (стойками) для возможности оформления документов;

- соблюдение графика работы органа предоставляющего услугу;

- размещение полной, достоверной и актуальной информации о муниципальной услуге на Портале Воронежской области в сети Интернет в сети Интернет, Едином портале государственных и муниципальных услуг (функций) в сети Интернет, на официальном сайте администрации, на информационных стендах в местах предоставления муниципальной услуги;

- возможность получения информации о ходе предоставления муниципальной услуги, в том числе с использованием информационно-коммуникационных технологий.

2.13.2. Показателями качества муниципальной услуги являются:

- полнота предоставления муниципальной услуги в соответствии с требованиями настоящего Административного регламента;

- соблюдение сроков предоставления муниципальной услуги;

- удельный вес жалоб, поступивших в администрацию по вопросу предоставления муниципальной услуги, в общем количестве заявлений на предоставление муниципальной услуги.

2.14. Особенности предоставления муниципальной услуги в электронной форме.

2.14.1. Заявителям обеспечивается возможность копирования формы заявления, необходимого для получения муниципальной услуги, размещенного на официальном сайте администрации в сети Интернет (<http://pervoertil.ru/>); на Едином портале государственных и муниципальных услуг (функций) (www.gosuslugi.ru) и Портале Воронежской области в сети Интернет.

2.14.2. Заявитель в целях получения муниципальной услуги может подать заявление в электронном виде с использованием информационно-технологической и коммуникационной инфраструктуры, в том числе Единого

портала государственных и муниципальных услуг (функций) и (или) Портала Воронежской области в сети Интернет.

3. Состав, последовательность и сроки выполнения административных процедур, требования к порядку их выполнения

3.1. Исчерпывающий перечень административных процедур.

3.1.1. Предоставление муниципальной услуги включает в себя следующие административные процедуры:

- приём регистрация заявления и прилагаемых к нему документов;
- рассмотрение представленного заявления и прилагаемых к нему документов;
- подготовка расчёта компенсационной стоимости зелёных насаждений и порубочного билета и (или) разрешения на пересадку деревьев и кустарников либо подготовка уведомления о мотивированном отказе в предоставлении муниципальной услуги;
- выдача (направление) порубочного билета и (или) разрешения на пересадку деревьев и кустарников либо уведомления о мотивированном отказе в предоставлении муниципальной услуги.

3.1.2. Последовательность действий при предоставлении муниципальной услуги отражена в блок-схеме предоставления муниципальной услуги, приведенной в приложении № 3 к настоящему административному регламенту.

3.2. Прием и регистрация заявления и прилагаемых к нему документов.

3.2.1. Основанием для начала административной процедуры является личное обращение заявителя или его уполномоченного представителя в администрацию с заявлением либо поступление в адрес администрации заявления, направленного посредством почтового отправления с описью вложения и уведомлением о вручении или с использованием Единого портала государственных и муниципальных услуг (функций) и (или) Портала Воронежской области в сети Интернет.

К заявлению должны быть приложены документы, указанные в п. 2.6.1 настоящего Административного регламента.

3.2.2. В случае направления заявителем заявления посредством почтового отправления к заявлению о предоставлении муниципальной услуги прилагаются копии документов, удостоверенные в установленном законом порядке; подлинники документов не направляются.

При поступлении заявления и комплекта документов в электронном виде документы распечатываются на бумажном носителе, и в дальнейшем работа с ними ведется в установленном порядке.

3.2.3. При личном обращении заявителя или уполномоченного представителя в администрацию специалист, ответственный за прием документов:

- устанавливает предмет обращения, устанавливает личность заявителя, проверяет документ, удостоверяющий личность заявителя;

- проверяет полномочия представителя гражданина действовать от его имени, полномочия представителя юридического лица действовать от имени юридического лица;

- проверяет соответствие заявления установленным требованиям;

- сверяет копии документов с их подлинниками, заверяет их и возвращает подлинники заявителю;

- проверяет соответствие представленных документов следующим требованиям: документы в установленных законодательством случаях нотариально удостоверены, скреплены печатями, имеют надлежащие подписи определенных законодательством должностных лиц; в документах нет подчисток, приписок, зачеркнутых слов и иных неоговоренных исправлений; документы не имеют серьезных повреждений, наличие которых не позволяет однозначно истолковать их содержание;

- регистрирует заявление с прилагаемым комплектом документов;

- выдает расписку в получении документов по установленной форме (приложение № 4 к настоящему административному регламенту) с указанием перечня документов и даты их получения.

3.2.4. При наличии оснований, указанных в п. 2.7 настоящего административного регламента, специалист, ответственный за прием документов, уведомляет заявителя о наличии препятствий к принятию документов, возвращает документы, объясняет заявителю содержание выявленных недостатков в представленных документах и предлагает принять меры по их устранению.

3.2.5. Результатом административной процедуры является прием и регистрация заявления и прилагаемых к нему документов, выдача расписки в получении документов либо возврат документов заявителю.

3.2.6. Максимальный срок исполнения административной процедуры – 1 календарный день.

3.3. Рассмотрение представленного заявления и прилагаемых к нему документов.

3.3.1. Основанием для начала административной процедуры является поступление заявления и прилагаемых к нему документов в администрацию.

3.3.2. Уполномоченное должностное лицо проводит проверку заявления и прилагаемых документов на соответствие требованиям, установленным пунктом 2.6 настоящего административного регламента.

3.3.3. По результатам рассмотрения заявления и прилагаемых к нему документов уполномоченное должностное лицо осуществляет проверку наличия

или отсутствия оснований, указанных в пункте 2.8 настоящего административного регламента.

В случае отсутствия оснований, указанных в пункте 2.8 настоящего административного регламента, производится расчёт компенсационной стоимости зелёных насаждений, который передаётся заявителю. После подтверждения платежа по компенсационной стоимости зелёных насаждений подготавливается порубочный билет и (или) разрешения на пересадку деревьев и кустарников.

В случае наличия оснований, указанных в пункте 2.8 настоящего административного регламента, принимается решение о подготовке уведомления о мотивированном отказе в предоставлении муниципальной услуги.

3.3.4. Результатом административной процедуры является принятие решения о предоставлении порубочного билета и (или) разрешения на пересадку деревьев и кустарников либо о подготовке уведомления о мотивированном отказе в предоставлении муниципальной услуги.

3.3.5. Максимальный срок исполнения административной процедуры - 24 календарных дня.

3.4. Подготовка порубочного билета и (или) разрешения на пересадку деревьев и кустарников либо подготовка уведомления о мотивированном отказе в предоставлении муниципальной услуги.

3.4.1. По результатам принятого решения уполномоченное должностное лицо:

3.4.2. Готовит порубочный билет и (или) разрешение на пересадку деревьев и кустарников либо уведомление о мотивированном отказе в предоставлении муниципальной услуги.

3.4.3. Передаёт порубочный билет и (или) разрешение на пересадку деревьев и кустарников либо уведомление о мотивированном отказе в предоставлении муниципальной услуги на подписание главе поселения.

3.4.4. Обеспечивает регистрацию утвержденного порубочного билета и (или) разрешения на пересадку деревьев и кустарников либо уведомления о мотивированном отказе в предоставлении муниципальной услуги.

3.4.5. Результатом административной процедуры является подготовка, подписание и регистрация порубочного билета и (или) разрешения на пересадку деревьев и кустарников либо уведомления о мотивированном отказе в предоставлении муниципальной услуги.

3.4.4. Максимальный срок исполнения административной процедуры – 3 календарных дня.

3.5. Выдача (направление) заявителю порубочного билета и (или) разрешения на пересадку деревьев и кустарников либо уведомления о мотивированном отказе в предоставлении муниципальной услуги.

3.5.1. Порубочный билет и (или) разрешение на пересадку деревьев и кустарников либо уведомление о мотивированном отказе в предоставлении муниципальной услуги в течение двух календарных дней со дня утверждения выдается заявителю в администрации.

Заявитель информируется о принятом решении в порядке, предусмотренном п. 1.3.4. настоящего административного регламента.

3.5.2. В случае неполучения заявителем в администрации порубочного билета и (или) разрешения на пересадку деревьев и кустарников либо уведомления о мотивированном отказе в предоставлении муниципальной услуги в срок, установленный пунктом 3.5.1 настоящего административного регламента, указанные документы направляются заявителю в течение одного календарного дня почтовым отправлением с уведомлением о вручении по адресу, указанному в заявлении.

3.5.5. Результатом административной процедуры является выдача заявителю лично по месту обращения порубочного билета и (или) разрешения на пересадку деревьев и кустарников либо уведомления о мотивированном отказе в предоставлении муниципальной услуги или направление указанных документов почтовым отправлением с уведомлением о вручении по адресу, указанному в заявлении.

3.5.6. Максимальный срок исполнения административной процедуры - 2 календарных дня.

3.6. Подача заявителем запроса и иных документов, необходимых для предоставления муниципальной услуги, и прием таких запросов и документов в электронной форме.

3.6.1. Подача заявителем заявления и иных документов, необходимых для предоставления муниципальной услуги, в электронной форме предусмотрена на Едином портале государственных и муниципальных услуг (функций) и (или) Портале Воронежской области в сети Интернет.

3.6.2. Заявитель вправе получить сведения о ходе предоставления муниципальной услуги в электронной форме с использованием Единого портала государственных и муниципальных услуг (функций) и (или) Портала Воронежской области в сети Интернет.

3.6.3. Получение результата муниципальной услуги в электронной форме не предусмотрено.

4. Формы контроля за исполнением административного регламента

4.1. Текущий контроль организации предоставления муниципальной услуги осуществляется должностными лицами органа местного самоуправления, ответственными за организацию работы по предоставлению муниципальной услуги.

4.2. Перечень иных должностных лиц администрации, осуществляющих текущий контроль организации предоставления муниципальной услуги, в том числе реализации предусмотренных настоящим административным регламентом административных процедур, устанавливается муниципальными правовыми актами администрации.

Муниципальные служащие, ответственные за предоставление муниципальной услуги, несут персональную ответственность за соблюдение сроков и порядка исполнения каждой административной процедуры, предусмотренной настоящим административным регламентом.

4.3. Текущий контроль осуществляется путем проведения должностным лицом, ответственным за организацию работы по предоставлению муниципальной услуги, проверок соблюдения и исполнения сотрудниками положений Административного регламента.

4.4. Проведение текущего контроля должно осуществляться не реже двух раз в год.

Текущий контроль может быть плановым (осуществляется на основании полугодовых или годовых планов работы органа местного самоуправления) и внеплановым (проводится по конкретному обращению заявителя или иных заинтересованных лиц). При проверке могут рассматриваться все вопросы, связанные с предоставлением муниципальной услуги (комплексные проверки), или вопросы, связанные с исполнением отдельных административных процедур (тематические проверки).

Результаты проверки оформляются в виде справки, в которой отмечаются выявленные недостатки и указываются предложения по их устранению.

По результатам проведенных проверок в случае выявления нарушений прав заявителей виновные лица привлекаются к ответственности в соответствии с действующим законодательством Российской Федерации.

4.5 Контроль за предоставлением муниципальной услуги может быть осуществлен со стороны граждан, их объединений и организаций в соответствии с законодательством Российской Федерации.

5. Досудебный (внесудебный) порядок обжалования решений и действий (бездействия) органа, предоставляющего муниципальную услугу, должностного лица органа, предоставляющего муниципальную услугу, либо муниципального служащего.

5.1. Заявители имеют право на обжалование решений и действий

(бездействия) должностных лиц администрации в досудебном порядке, на получение информации, необходимой для обоснования и рассмотрения жалобы.

5.2. Заявитель может обратиться с жалобой, в том числе в следующих случаях:

1) нарушение срока регистрации заявления заявителя об оказании муниципальной услуги;

2) нарушение срока предоставления муниципальной услуги;

3) требование у заявителя документов, не предусмотренных нормативными правовыми актами Российской Федерации, нормативными правовыми актами Воронежской области, нормативными правовыми актами органов местного самоуправления Первоэртильского сельского поселения Эртильского муниципального района Воронежской области для предоставления муниципальной услуги;

4) отказ в приеме документов, предоставление которых предусмотрено нормативными правовыми актами Российской Федерации, нормативными правовыми актами Воронежской области нормативными правовыми актами органов местного самоуправления Первоэртильского сельского поселения Эртильского муниципального района Воронежской области для предоставления муниципальной услуги, у заявителя;

5) отказ в предоставлении муниципальной услуги, если основания отказа не предусмотрены федеральными законами и принятыми в соответствии с ними иными нормативными правовыми актами Российской Федерации, нормативными правовыми актами Воронежской области нормативными правовыми актами органов местного самоуправления Первоэртильского сельского поселения Эртильского муниципального района Воронежской области;

6) затребование с заявителя при предоставлении муниципальной услуги платы, не предусмотренной нормативными правовыми актами Российской Федерации, нормативными правовыми актами Воронежской области, нормативными правовыми актами органов местного самоуправления Первоэртильского сельского поселения Эртильского муниципального района Воронежской области;

7) отказ должностного лица администрации в исправлении допущенных опечаток и ошибок в выданных в результате предоставления муниципальной услуги документах либо нарушение установленного срока таких исправлений.

5.3. Основанием для начала процедуры досудебного (внесудебного) обжалования является поступившая жалоба.

Жалоба может быть направлена по почте, с использованием Единого портала государственных и муниципальных услуг (функций) либо Портала Воронежской области в сети Интернет, а также может быть принята при личном приеме заявителя.

5.4. Жалоба должна содержать:

- наименование органа, предоставляющего муниципальную услугу, фамилию, имя, отчество должностного лица либо муниципального служащего, решения и действия (бездействие) которого обжалуются;

- фамилию, имя, отчество (последнее - при наличии), сведения о месте жительства заявителя - физического лица либо наименование, сведения о месте нахождения заявителя - юридического лица, а также номер (номера) контактного телефона, адрес (адреса) электронной почты (при наличии) и почтовый адрес, по которым должен быть направлен ответ заявителю;

- сведения об обжалуемых решениях и действиях (бездействии) администрации, должностного лица либо муниципального служащего;

- доводы, на основании которых заявитель не согласен с решением и действием (бездействием) администрации, должностного лица либо муниципального служащего. Заявителем могут быть представлены документы (при наличии), подтверждающие его доводы, либо их копии.

5.5. Заявитель может обжаловать решения и действия (бездействие) должностных лиц, муниципальных служащих администрации главе поселения.

5.6. Должностные лица администрации, указанные в пункте 5.5 настоящего раздела административного регламента, проводят личный прием заявителей.

Личный прием должностными лицами проводится по предварительной записи. Запись заявителей проводится при личном обращении или с использованием средств телефонной связи по номерам телефонов, которые размещаются на официальном сайте администрации в сети Интернет и информационных стендах.

Специалист, осуществляющий запись заявителей на личный прием, информирует заявителя о дате, времени, месте приема, должности, фамилии, имени и отчестве должностного лица, осуществляющего прием.

5.7. Должностное лицо, уполномоченное на рассмотрение жалобы, или администрация отказывают в удовлетворении жалобы в следующих случаях:

1) наличие вступившего в законную силу решения суда, арбитражного суда по жалобе о том же предмете и по тем же основаниям;

2) подача жалобы лицом, полномочия которого не подтверждены в порядке, установленном законодательством;

3) наличие решения по жалобе, принятого ранее в соответствии с требованиями настоящего административного регламента в отношении того же заявителя и по тому же предмету жалобы.

Должностное лицо, уполномоченное на рассмотрение жалобы, или администрация вправе оставить жалобу без ответа в следующих случаях:

1) наличие в жалобе нецензурных либо оскорбительных выражений, угроз жизни, здоровью и имуществу должностного лица, а также членов его семьи;

2) отсутствие возможности прочитать какую-либо часть текста жалобы, фамилию, имя, отчество (при наличии) и (или) почтовый адрес заявителя, указанные в жалобе.

В случае оставления жалобы без ответа, заявителю направляется

уведомление о недопустимости злоупотребления правом.

5.8. Заявители имеют право на получение документов и информации, необходимых для обоснования и рассмотрения жалобы.

5.9. Жалоба подлежит рассмотрению в течение пятнадцати рабочих дней со дня ее регистрации, а в случае обжалования отказа администрации, должностного лица администрации, в приеме документов у заявителя либо в исправлении допущенных опечаток и ошибок или в случае обжалования нарушения установленного срока таких исправлений - в течение пяти рабочих дней со дня ее регистрации.

5.10. Не позднее дня, следующего за днем принятия решения, указанного в пункте 5.9 настоящего Административного регламента, заявителю в письменной форме и по желанию заявителя в электронной форме направляется мотивированный ответ о результатах рассмотрения жалобы.

5.11. В случае установления в ходе или по результатам рассмотрения жалобы признаков состава административного правонарушения или преступления должностное лицо, наделенное полномочиями по рассмотрению жалоб, незамедлительно направляет имеющиеся материалы в органы прокуратуры.

Приложение N 1
к Административному регламенту

1. Место нахождения администрации Первоэртильского сельского поселения : 397010, Воронежская область, Эртильский район, пос. Перво-Эртиль, ул. Центральная, д.41

График работы администрации Первоэртильского сельского поселения:

понедельник - пятница: с 08.00 до 16.00;

перерыв: с 12.00 до 13.00.

Официальный сайт администрации Первоэртильского сельского поселения в сети Интернет: <http://pervoertil.ru/>

Адрес электронной почты администрации Первоэртильского сельского поселения: pervoertilsk.ertil@govvrn.ru

2. Телефоны для справок: 8 (47345) 4-72-36

Приложение № 2
к административному регламенту
В администрацию
Первоэртильского сельского поселения
для физических лиц
и индивидуальных предпринимателей

от _____
(Ф.И.О.)

документ, удостоверяющий личность

_____ (серия, №, кем и когда выдан)

проживающего(ей) по адресу: _____

контактный телефон _____

для юридических лиц

от _____

(наименование, адрес, ОГРН, ИНН)

_____ (контактный телефон)

ЗАЯВЛЕНИЕ

Прошу выдать порубочный билет и (или) разрешение на пересадку деревьев и кустарников (с указанием количества, породного состава и причины рубки, обрезки, пересадки, изъятия), расположенных по адресу: Воронежская область, _____
(адрес (местоположение) участка на котором планируется рубка).

Результат услуги прошу представить на бумажном носителе/в электронном виде по адресу электронной почты (ненужное зачеркнуть):

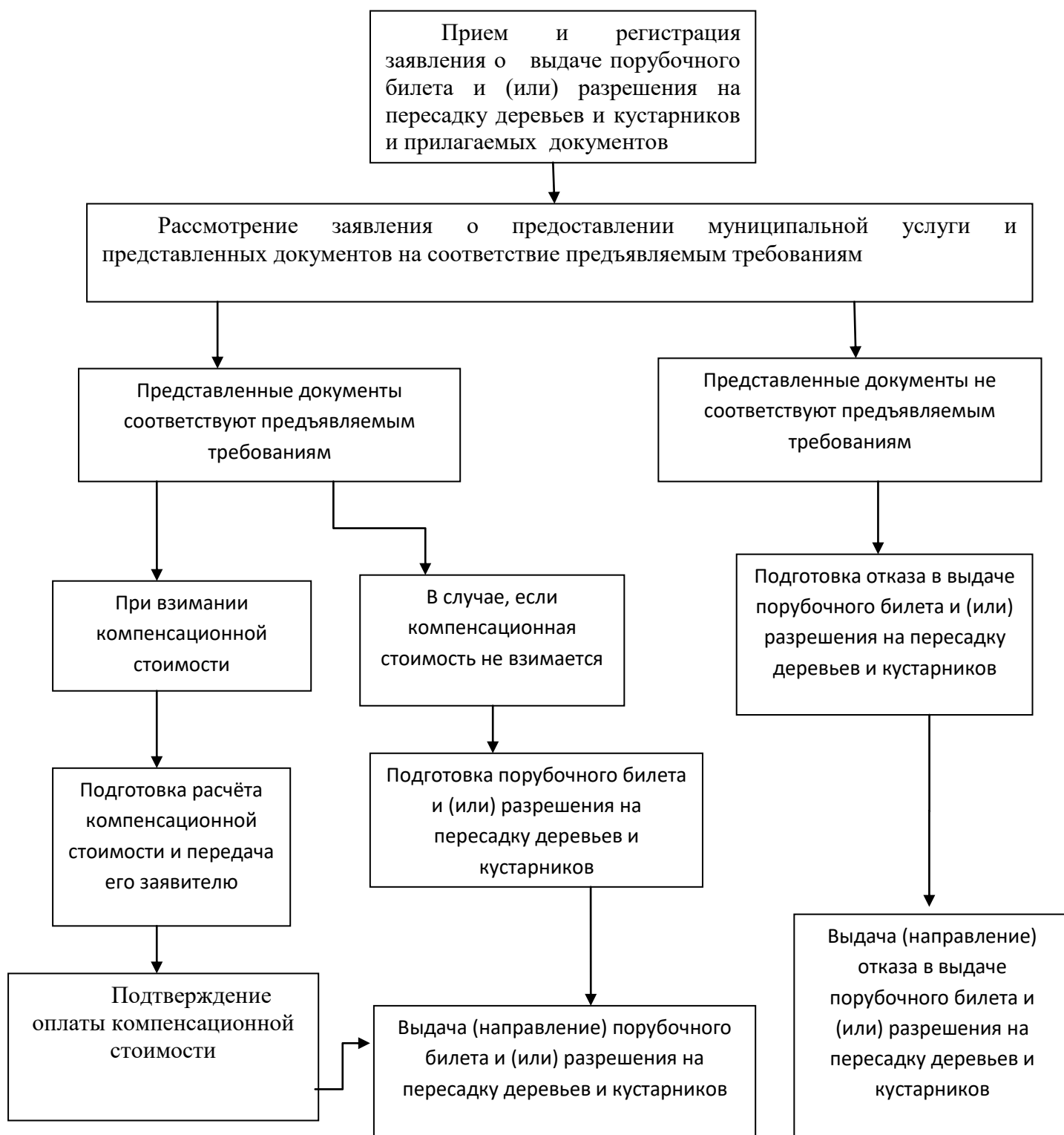
_____ (указать адрес электронной почты)

Перечень прилагаемых документов:

_____.

" ____ " _____ 20 ____ г. _____ / _____ /
(подпись) (Ф.И.О.)

Блок-схема предоставления муниципальной услуги



Приложение № 4
к Административному регламенту

Кому _____
(наименование застройщика)

(фамилия, имя, отчество – для граждан,

полное наименование организации – для юридических лиц),

его почтовый индекс и адрес)

**Порубочный билет и (или) разрешение на пересадку деревьев и кустарников № _____
на рубку (обрезку, пересадку, изъятие) зеленых насаждений на территории
_____ сельского поселения**

Рассмотрев заявление (запрос)

_____,
(Ф.И.О. заявителя)
с _____ ВЫЕЗДОМ _____ на _____ МЕСТО

(местонахождение зеленых насаждений)

УЧИТЫВАЯ _____

(основание рубки, обрезки, пересадки, изъятия), информация об оплате компенсационной стоимости)

Администрация Первоэртильского сельского поселения разрешает

(производимые действия: рубка, обрезка, пересадка, изъятие; цели, сведения о зеленых насаждениях:
количество (площадь), порода, диаметр зеленых насаждений или площадь газонов)

Требование, обязательное к выполнению:

– порубочные остатки в трехдневный срок передать специализированной организации для утилизации либо размещения, не допуская их сжигания и захламления территории.

Срок действия разрешения 1 год.

После выполнения работ и вышеперечисленных требований в обязательном порядке в 10-дневный срок письменно проинформировать администрацию Первоэртильского сельского поселения в целях проведения контроля исполнения выданного разрешения.

Глава
Первоэртильского
сельского поселения

(должность
уполномоченного
сотрудника органа,
осуществляющего выдачу
разрешения)

(подпись)

(расшифровка
подписи)

М.П.